



Eurasian Rail Alliance Index

МОНИТОРИНГ ЛОГИСТИЧЕСКОГО РЫНКА ЕВРАЗИИ

ОСНОВНАЯ ИНФОРМАЦИЯ ЗА ПРОШЕДШИЕ 2 НЕДЕЛИ

Объемы
перевозок



Стоимость
перевозок



Морские
перевозки



Ж/Д
перевозки



Прочие тренды
логистики



Выпуск 20: 18 декабря 2025 → Выпуск 21: 30 декабря 2025

Период сбора информации: 04.12.2025 – 17.12.2025

РЫНОК ПЕРЕВОЗОК МЕЖДУ КИТАЕМ И ЕВРОПОЙ

Перспективы спроса

Смешанные

- В ноябре 2025 года экономика Китая продемонстрировала повсеместное замедление: рост промышленного производства составил лишь **4.8%** (минимум за 15 месяцев), а розничные продажи выросли всего на **1.3%** – это худший результат с момента окончания пандемии коронавируса. Слабость вызвана исчерпанием государственных потребительских субсидий, затяжным кризисом на рынке недвижимости, который подрывает доверие домохозяйств, и снижением инвестиций. **Власти полагались на экспорт для поддержки роста, но эта стратегия сталкивается с растущим противодействием: торговые партнеры, включая Францию и Мексику, угрожают новыми тарифами из-за рекордного профицита Китая в \$1 трлн. Международные организации призывают к структурным реформам, ожидается, что в 2026 году рост останется слабым [Reuters].**
- Согласно последним данным PMI от **S&P Global**, опубликованным 16 декабря, производственный сектор Германии в декабре 2025 года показал самое значительное сокращение за десять месяцев: индекс упал до **47.7** пунктов с **48.2** в ноябре, что ниже прогнозов в **48.5**. Это означает, что после девятимесячного роста объем производства снова вошел в зону спада. Падение в немецкой промышленности оказало существенное давление на всю еврозону: Композитный индекс деловой активности региона опустился до **51.9** пункта, а производственный PMI еврозоны упал до **49.2** пункта, достигнув восьмимесячного минимума.
- По итогам января-ноября объем ж/д контейнерных перевозок Китай-Европа-Китай сократился на **19% г/г**. По итогам ноября суммарный объем перевозок по всем маршрутам снизился на **1,3% г/г**, но увеличился на **2% м/м**. Рост объемов в ноябре относительно октября, а также относительно прошлого года зафиксирован на Центральном евразийском коридоре. На TMTM, напротив отмечается снижение потоков, в том числе по причине сезонных задержек на Каспийском море.
- **Спрос на морские перевозки Азия-Европа за последние недели существенно возрос.** Согласно **Flexport**, это может быть связано с восстановлением европейского спроса на продукцию потребительского сектора и автокомпоненты, а также активизацией поставок в преддверии введения новых экологических регламентов ЕС в 2026 году. Дополнительным фактором является традиционный сезонный рост отгрузок перед Китайским Новым годом.

Тренды по стоимости перевозки

Смешанные

- **WCI Шанхай-Роттердам за последнюю неделю вырос на 5% - до \$2 361/СФЭ (16% м/м, -51% г/г) [Drewry]. WCI Шанхай-Генуя за неделю подскочил на 13% - до \$3 004/СФЭ. Согласно Drewry, рост ставок может продолжиться в ближайшей перспективе на фоне сезонного всплеска спроса.** По данным **GeekYum**, средняя спотовая ставка от крупнейших перевозчиков на вторую половину декабря составляет \$2 500-2 900/СФЭ. На январь ставки начинаются от \$3 000/СФЭ, но лишь часть линий предоставила котировки.
- **Участники торгов фьючерсами Азия-Северная Европа ожидают спада после первого квартала и ставки в коридоре \$1 500-2 000/СФЭ на протяжении большей части 2026 года.**

Прочие тренды

- Порталом **CHNL** опубликованы результаты работы СМП за период навигации 2025 года, демонстрирующие стабильный рост транзита. За летне-осенний сезон было выполнено 103 рейса, что на **6.2%** больше 2024 года, а общий грузооборот достиг 3.2 млн тонн. Основной рост обеспечен сегментами балкеров (23 рейса) и контейнеровозов (15 рейсов), при этом объем контейнерных перевозок установил рекорд в 400 тыс. тонн. В целом коридор сохраняет роль сезонной альтернативы для грузопотоков, в первую очередь между Россией и Китаем.



СТАТИСТИКА Ж/Д КОНТЕЙНЕРНЫХ ПЕРЕВОЗОК МЕЖДУ КИТАЕМ И ЕВРОПОЙ: ЯНВАРЬ-НОЯБРЬ 2025 ГОДА

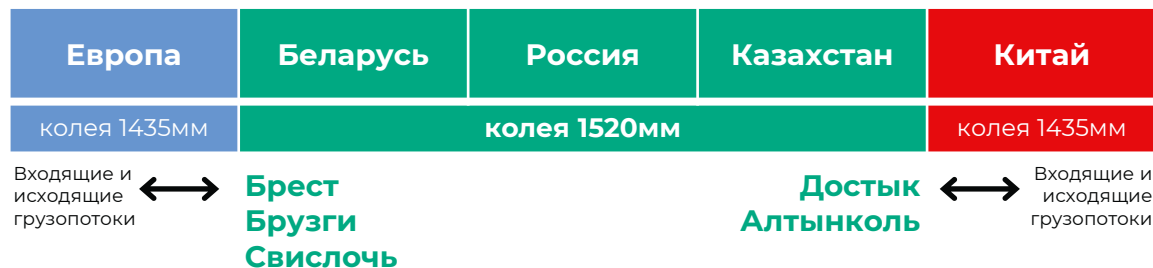
Китай-Европа-Китай, 2025 г.

324,3 тыс. ДФЭ ↓ **19%** г/г

88% доля центрального евразийского коридора

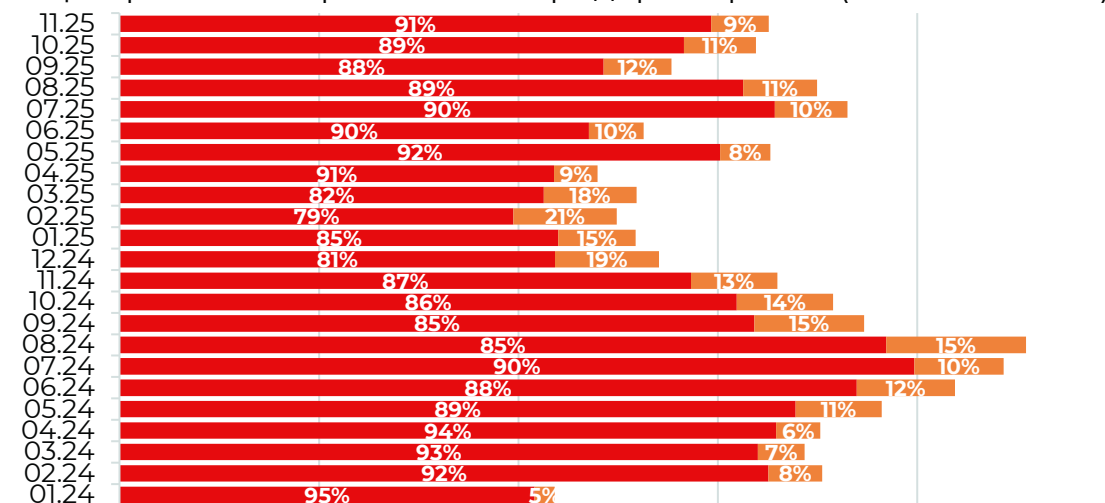
12% доля прочих маршрутов

Центральный евразийский коридор



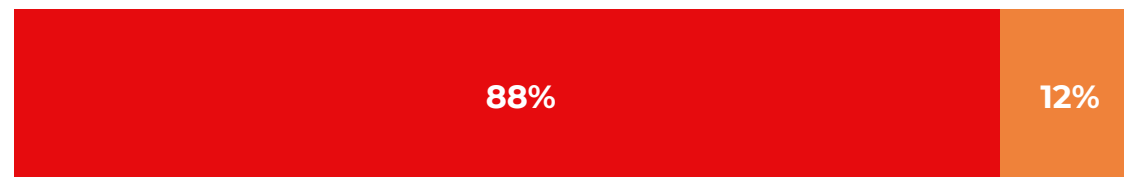
Динамика перевозок 2024-2025 гг.

■ Центральный евразийский коридор ■ Прочие (включая TMTM)



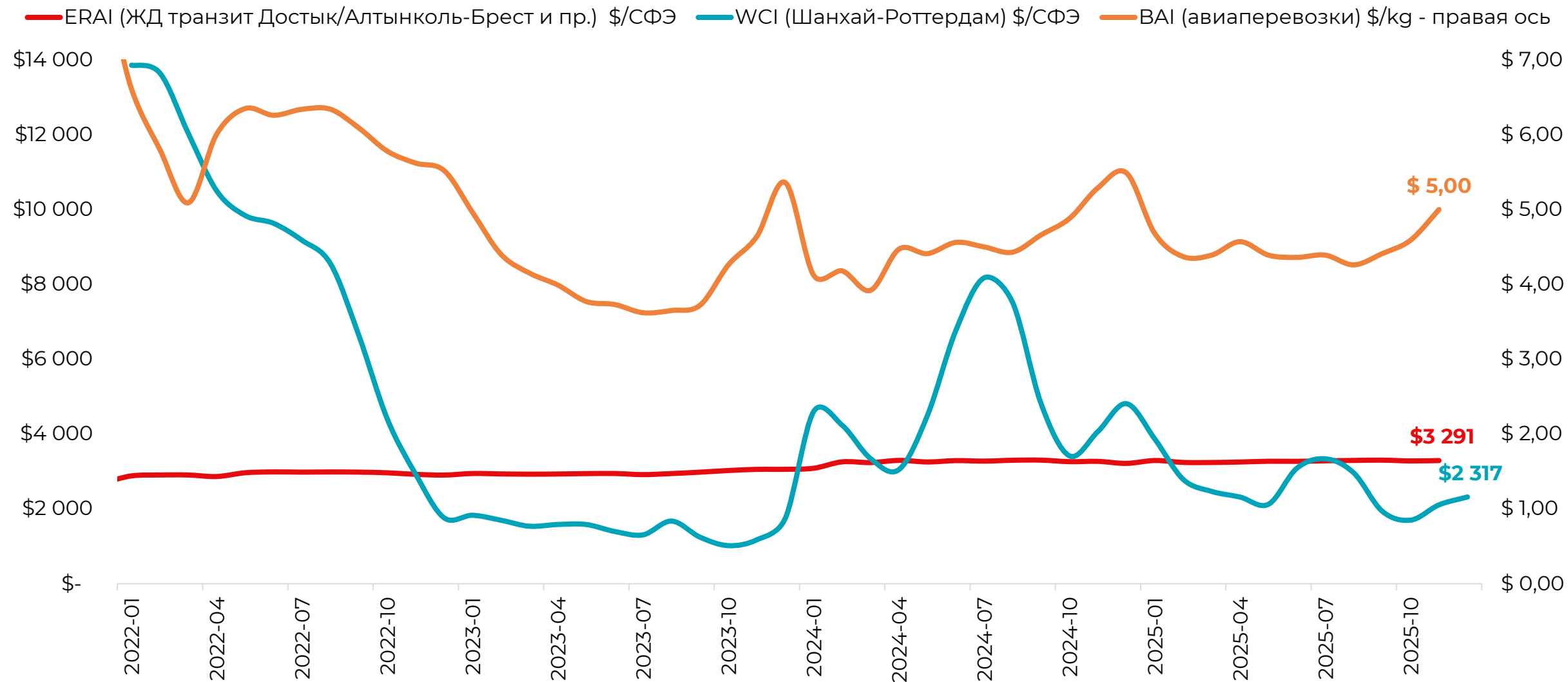
Грузопоток по направлениям

■ Китай-Европа ■ Европа-Китай





СРАВНЕНИЕ ИНДЕКСОВ: Ж/Д, МОРСКИЕ И АВИАПЕРЕВОЗКИ



*Детальная информация об индексе: <https://index1520.com/index/>



МОРСКИЕ ПЕРЕВОЗКИ: КРАТКОСРОЧНОЕ ОЖИВЛЕНИЕ НА РЫНКЕ ПРИ СОХРАНЯЮЩИХСЯ РИСКАХ В СРЕДНЕ- И ДОЛГОСРОЧНОЙ ПЕРСПЕКТИВЕ

▲ Текущая ситуация и ближайшая перспектива: восстановительный тренд сохраняется.

- **Спрос на морские перевозки Азия-Европа за последние недели существенно возрос.** Согласно [Flexport](#), это может быть связано с восстановлением европейского спроса на продукцию потребительского сектора и автокомпоненты, а также активизацией поставок в преддверии введения новых экологических регламентов ЕС в 2026 году. Дополнительным фактором является традиционный сезонный рост отгрузок перед Китайским Новым годом.
- **В портах Азии и Европы сохраняются значительные сбои.** Основные причины: всплеск грузопотока, неблагоприятные погодные условия, а также структурные по обработке и вывозу контейнеров из европейских терминалов. Из-за сбоев перевозчики корректируют расписания. Так, накануне был отменен один из рейсов на маршруте Китай-Европа, и, согласно ожиданиям рынка, в ближайшей перспективе последуют новые отмены. На 30.11.2025 задержки в портах составили: 325 тыс. ДФЭ в Северной Европе (-26% м/м) и 1,4 млн. ДФЭ в Северной Азии (+13% м/м) [[Linerlytica](#)].
- **WCI Шанхай-Роттердам за последнюю неделю вырос на 5% - до \$2 361/СФЭ (16% м/м, -51% г/г) [[Drewry](#)]. WCI Шанхай-Генуя за неделю подскочил на 13% - до \$3 004/СФЭ. Согласно [Drewry](#), рост ставок может продолжиться в ближайшей перспективе на фоне сезонного всплеска спроса. По данным [GeekYum](#), средняя спотовая ставка от крупнейших перевозчиков на вторую половину декабря составляет \$2 500-2 900/СФЭ. На январь ставки начинаются от \$3 000/СФЭ, но лишь часть линий предоставила котировки.**
- ▼ **Средне- и долгосрочная перспектива: общий тренд, как и прежде, указывает на растущий дисбаланс между спросом и предложением, усиление конкуренции.**
- **Перевозчики рассматривают постепенное возобновление перевозок через Суэцкий канал в 2026 году [[JOC](#), [JOC](#)].** Сейчас только CMA CGM запланировал рейсы на конец декабря и январь. Остальные игроки рассматривают период после Китайского нового года.

Индексы WCI Азия-Северная Европа

2023 – 2025, \$/СФЭ



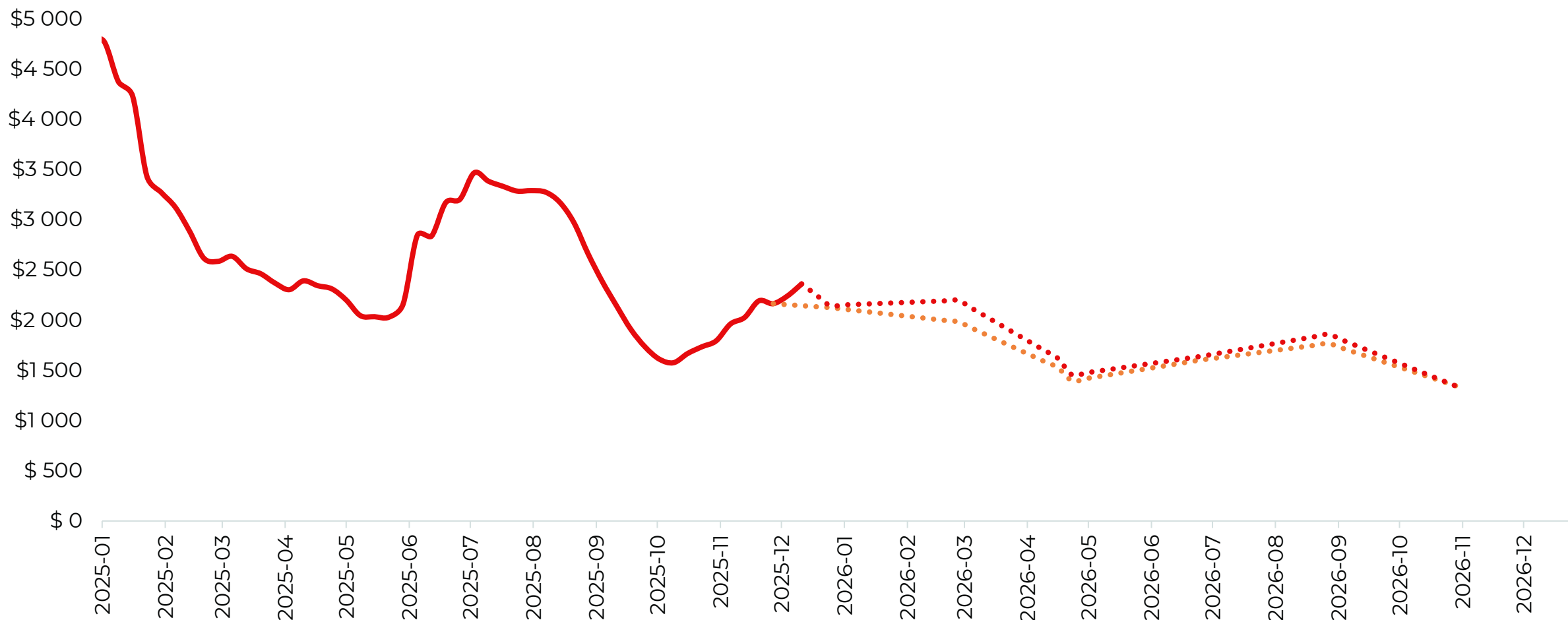


МОРСКИЕ ПЕРЕВОЗКИ: УЧАСТНИКИ ТОРГОВ ОЖИДАЮТ СПАДА ПОСЛЕ ПЕРВОГО КВАРТАЛА И СТАВКИ В КОРИДОРЕ \$1 500-2 000/СФЭ НА ПРОТЯЖЕНИИ БОЛЬШЕЙ ЧАСТИ 2026 ГОДА

— WCI Шанхай-Роттердам, \$/СФЭ

..... Фьючерсная кривая (COFIF/ЕС) от 02.12.2025, \$/СФЭ

..... Фьючерсная кривая (COFIF/ЕС) от 12.12.2025, \$/СФЭ



РЫНОК ПЕРЕВОЗОК МЕЖДУ КИТАЕМ И ЕАЭС

Тренды в
импорте
и экспорте

Смешанные

- Ближайшее заседание Банка России по ключевой ставке состоится 19 декабря. Аналитики ожидают очередное снижение в промежутке между 50 и 100 б.п. Сохраняющуюся осторожность регулятора в подходе объясняют тем, что текущее замедление инфляции может быть неустойчивым на фоне предстоящего повышения НДС [**Сбербанк**].
- Согласно данным **СберИндекс** потребительские расходы россиян продолжают замедляться по всем основным видам, вследствие чего совокупный годовой рост номинальных расходов во вторую неделю декабря составил 5,4%, что на **6,4 п.п.** ниже ноября, а реальные потребительские расходы на **0,9%** ниже прошлого года (**+4,3%** м/м). При этом, подготовка новогодним праздникам стимулирует рост расходов на покупку подарков (маркетплейсы, ювелирные магазины и т.д.), однако отмечается, что сезонный подъем расходов на покупки к Новому году слабее, чем в прошлом году.
- По итогам ноября 2025 года объём продаж новых легковых автомобилей в России составил 127,9 тыс. единиц, рост на **5%** г/г. Совокупный объём продаж за январь–ноябрь 2025 года достиг 1 190 тыс. автомобилей, снизившись на **17,8%** г/г [**АВТОСТАТ**].
- Президент Белоруссии Александр Лукашенко провел в Минске переговоры со спецпредставителем США Джоном Коулом. По итогам встречи было объявлено, что Штаты снимают санкции с белорусского калия [**БЕЛТА**]. В то же время Литва сохраняет в силе санкции против данной продукции, что, по крайней мере в краткосрочной перспективе, не окажет влияния на сложившиеся после 2022 года логистические цепочки поставок [**Interfax**].
- В ноябре 2025 года контейнерооборот российских портов составил 471 тыс. ДФЭ, что на **4%** ниже показателя ноября предыдущего года. Ключевое направление — Дальневосточный бассейн, где было перевалено 199 тыс. ДФЭ, что на **12%** меньше, чем годом ранее. Общий объём импортной перевалки восстановился до 197 тыс. ДФЭ, в то время как экспортные перевозки остаются ниже пиковых значений конца 2024 года [**InfraNews**].
- В январе – ноябре 2025 года по сети РЖД во всех видах сообщения было перевезено 6 млн. 911,3 тыс. ДФЭ (груженых и порожних), снижение на **3,9%** г/г [**РЖД**]. При этом объём перевозок в ноябре составил 636,1 тыс. ДФЭ, снижение на **0,8%** м/м. Экспортные перевозки остаются единственным прирастающим направлением в 2025 году с показателем 1 млн 633,2 тыс. ДФЭ (**+8,9%** г/г) [**РЖД**].
- Импортные ставки в мультимодальном сообщении Китай-Москва начали стабилизироваться после значительного роста, средняя стоимость перевозки через порты Дальнего Востока за последние две недели уменьшилась на **\$100/СФЭ** и составляет **~\$5 400/СФЭ (SOC)**. Ставки на прямые ж/д перевозки остаются практически без изменений, и находятся на уровне **~\$5 200 (SOC)**.
- Контейнерный индекс ЦЦИ в середине декабря 2025 г. вырос до 6 159 \$/СФЭ (**+6%** м/м). Рост обусловлен умеренным повышением ставок на всех маршрутах из Шанхая в Москву. Тарифы на железнодорожное плечо Владивосток – Москва и прямые контейнерные поезда из Китая выросли на **5-10%** м/м из-за индексации тарифов РЖД и сезонного роста импорта.



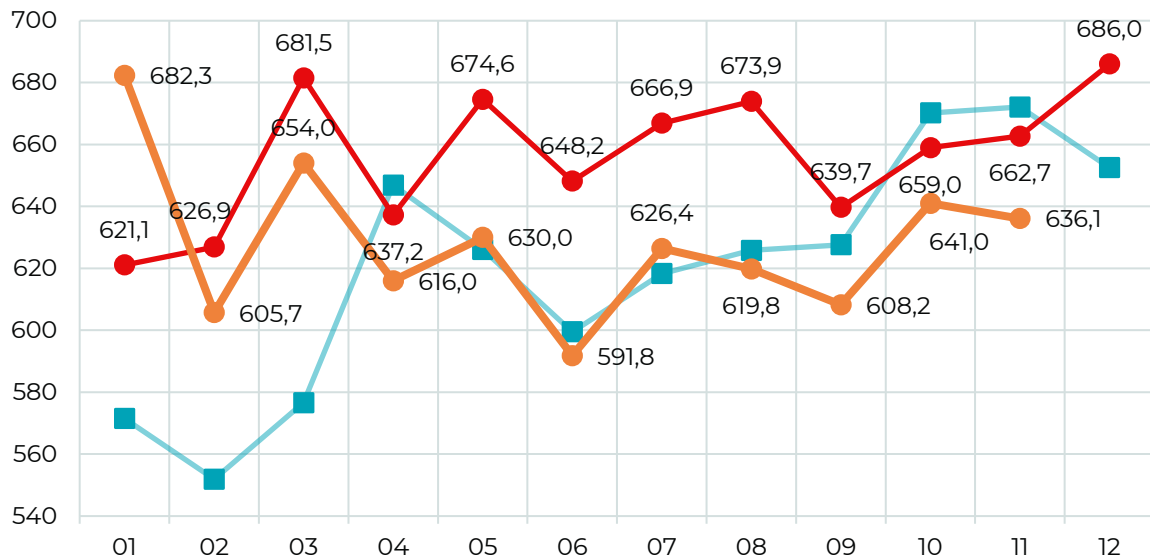
ЖЕЛЕЗНОДОРОЖНЫЕ ПЕРЕВОЗКИ: ЧЕТВЕРТЫЙ МЕСЯЦ ПОДРЯД ОБЪЕМЫ ПЕРЕВОЗОК НИЖЕ УРОВНЯ 2023 ГОДА. ЭКСПОРТНЫЕ ПЕРЕВОЗКИ ОСТАЮТСЯ ЕДИНСТВЕННЫМ РАСТУЩИМ НАПРАВЛЕНИЕМ

- В январе – ноябре 2025 года по сети РЖД во всех видах сообщения было перевезено 6 млн. 911,3 тыс. ДФЭ (груженых и порожних), снижение на **3,9% г/г [РЖД]**. При этом объем перевозок в ноябре составил 636,1 тыс. ДФЭ, снижение на **0,8% м/м**.
- Количество груженых контейнеров, отправленных во всех видах сообщения, составило 4 млн 920,3 тыс. ДФЭ (**-6,7%**). Экспортные перевозки остаются единственным прирастающим направлением в 2025 году с показателем 1 млн 633,2 тыс. ДФЭ (**+8,9% г/г**).

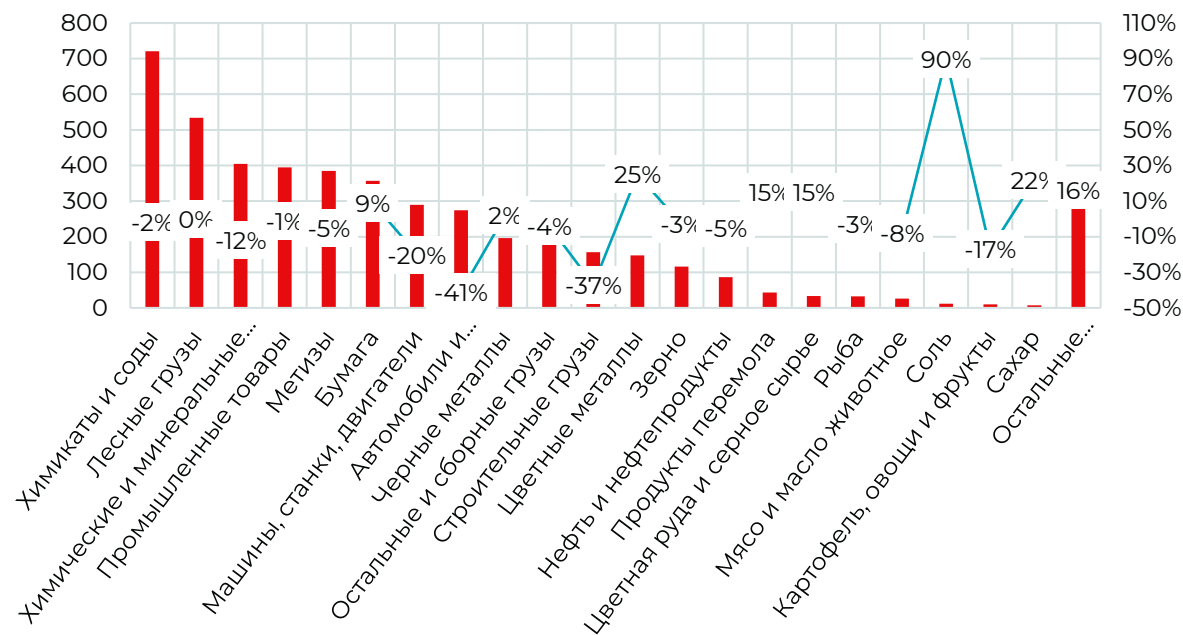
Перевозки контейнеров (груженых и порожних) по сети РЖД

2023 – 2025, тыс. ДФЭ

■ 2023 ● 2024 ○ 2025



■ Объемы перевозок (левая ось) — Изменение г/г (правая ось)





КОНТЕЙНЕРНЫЙ ИНДЕКС ЦЦИ НА 15 ДЕКАБРЯ 2025 Г.: \$6 159 (+6% М/М; -34% Г/Г)

- Контейнерный индекс ЦЦИ
- FI Шанхай - Владивосток - FOR Москва - FOT Москва
- FOR Шанхай - FOR Москва - FOT Москва
- FI Шанхай - Новороссийск - FOT Москва
- FI Шанхай - Санкт-Петербург - FOT Москва



*Рассчитывается на основе средневзвешенных спотовых ставок на перевозку 40-футового контейнера собственности перевозчика, погруженного на судно или железную дорогу в Шанхае (FI / FOR Шанхай), до склада получателя в Москве (FOT Москва) по четырём маршрутам: через порты Владивостока, Санкт-Петербурга и Новороссийска, а также в прямом железнодорожном сообщении.



Eurasian Rail Alliance Index

ERA I (Eurasian Rail Alliance Index) – композитный индикатор стоимости транзитных контейнерных перевозок в евразийском железнодорожном коридоре по территории ЕАЭС в сообщении Китай-Европа и Европа-Китай.

Единица измерения индекса

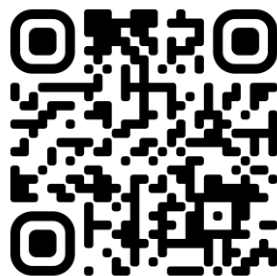
Доллар США / СФЭ

Периодичность обновления

Ежемесячно

Детальная информация об индексе ERA I и факторах, влияющих на его динамику, собрана на интернет-портале ERA I (<https://index1520.com/>). Портал ERA I является единым информационно-аналитическим ресурсом, посвященным евразийской логистике:

- Котировки ERA I
- Статистика транзитных перевозок
- Аналитические обзоры
- Интервью с экспертами
- Новости индустрии
- Счетчик CO2 и др.



Контакты

info@index1520.com

Настоящий мониторинг подготовлен командой портала ERA I без соблюдения правил, требований, предъявляемых к независимому аналитическому отчету. Информация, представленная в мониторинге, предназначена исключительно для аналитических и информационных целей, и является результатом переработанной информации, содержащейся в открытых источниках. Несмотря на тщательную проверку, мониторинг может содержать незначительные ошибки, в том числе технического характера. Мониторинг не является официальным отчетом, рекомендацией к действию и не гарантирует точность или полноту представленных данных. Данные, содержащиеся в мониторинге, не подлежат процедуре автоматического обновления.

При использовании, цитировании или распространении материалов мониторинга ссылка на портал ERA I с указанием страницы в глобальной сети «Интернет» <https://index1520.com> обязательна как на источник информации. Команда портала ERA I (правообладатель ERA I - АО «ОТЛК ЕРА» (ОГРН 1187746369590)) не несет ответственности за решения, принятые на основании информации, содержащейся в настоящем мониторинге, а также за возможные причиненные убытки в связи с ее использованием. Использование информации, размещенной в мониторинге, осуществляется исключительно на собственный страх и риск лица, которое пользуется информацией.